

Cetatea geto-dacică de la Bunești-Averești, jud. Vaslui

VIOLETA VETURIA BAZARCIUC

Colectivul muzeului hușean și-a continuat în 1981 pe șantierul Bunești-Averești, în punctul „Dealul Bobului”, lucrările începute în 1978. În campania acestui an s-au continuat investigațiile în interiorul fortificației, fără a se aborda și cercetarea valului de apărare. S-au deschis 11 secțiuni și 14 casete, plasate în sectorul B, urmărindu-se, în primul rînd, stabilirea densității de locuire și dispunerea locuințelor. În acest sens, toate secțiunile au fost ancorate pe secțiunea transversală S 16, paralele fiind cu cele efectuate în anii precedenți, deci orientate NV—SE, la o distanță de 0,80 m între ele. Din punct de vedere stratigrafic, și în acest an, referindu-ne la locuirea geto-dacică, putem preciza că în toate secțiunile deschise de noi s-a stabilit un singur nivel. Începînd cu secțiunea S 25, nivelul dacic suprapune locuirea neolitică, aparținînd culturii Cucuteni, ce apare la —0,80 m. Au fost dezvelite 11 locuințe de formă rectangulară, cu colțurile ușor rotunjite, toate cu suprafețe mari — variînd între 50 și 60 m². Pereții erau susținuți de birne de lemn, evidențiate prin urmele lăsate pe chirpici și podea, la care se adaugă și prezența unei birne puternic carbonizate, situație surprinsă în L 21.

În campania acestui an, au fost surprinse două gropi menajere, cu gura de formă circulară și cu fundul conic. În una din ele erau depuse doar oase de la animale domestice, fără alte urme materiale (groapa 10), din cealaltă recuperîndu-se ceramică specifică culturii geto-dace, provenind de la vase mari, de provizie (groapa 11).

Cercetările din acest an au scos la iveală un valoros material arheologic, ilustrînd gradul înalt de dezvoltare al societății geto-dace din Moldova, precum și o intensă locuire în această cetate. Majoritatea materialului arheologic descoperit o constituie ceramica, la care se adaugă uneltele din fier, obiectele de podoabă din argint, bronz, sticlă, ceramica de import grecească.

UNELTE

Alături de descoperirile mai vechi de la Bunești, în care sînt prezente nenumărate unelte din fier, și campania anului 1981 aduce noutăți, prin apariția în locuința 21 a unui tip nou de topor, cu muchia înaltă, dreptunghiulară, corpul subțire, cu tăișul ușor curbat în direcția cozii (1 = 18,8 cm.)

Al doilea exemplar este de aceeași formă, dar are corpul cu tăișul mult mai curbat. Piese pot fi încadrate în tipul III al topoarelor geto-dace, după tipologia lui I. Glodariu și E. Iaroslavski¹. O formă frecventă de topor cunoscută aici este tipul daltă, cu gaură de înmănușare longitudinală, asemănătoare și cu exemplarele celtice prezente și în alte descoperiri de pe teritoriul Moldovei².

Descoperirea în campania anului 1980 a unui clește pentru forjă, alturi de alte unelte de făurărie: dornuri, punctatoare, zgură, fier etc., a făcut posibilă emiterea ipotezei că, în cetate, au existat ateliere pentru prelucrarea fierului. Campania din acest an aduce noi dovezi ale existenței, cu certitudine, a acestor ateliere, prin apariția unui al doilea clește din fier (brațele sînt în secțiune dreptunghiulară, rotunjite ușor în partea interioară L = 21 cm) și a unui creuzet pentru turnat metal. În locuințele dezvelite sînt nelipsite secerile cu cîrlig la mîner; un exemplar din cele 5 descoperite este întreg, într-o stare bună de conservare ceea ce a făcut posibilă constatarea că toate secerile au avut tăișul zimțat. Secerile își găsesc analogii și în alte descoperiri dacice, de la Poiana, Băiceni, Bitca Doamnei, constituînd o apariție obișnuită, legată nemijlocit de una din principalele ocupații ale geto-dacilor — agricultura.

ARME

În locuința 25 și 28 au apărut trei săgeți cu aripioare, de tip „scitic”, și un vîrf de suliță, cu lama scurtă romboidală, asemănătoare cu exemplarul descoperit în 1980³.

OBIECTE DE PODOABĂ

Sînt prezente în locuințe și în cele 4 morminte apărute, întregind tabloul general al vieții materiale și spirituale a lumii geto-dacice în secolele IV—II î.e.n. Nelipsite sînt fibulele de tip tracic (4 exemplare), cu corpul fațetat, din bronz, cît și fibulele celtice (5 piese). Din cele 5 fibule celtice,

¹ I. Glodariu și E. Iaroslavski, *Civilizația fierului la Geto-Daci*, Cluj-Napoca, 1979, p. 78.

² Silvia Teodor, *Dacia*, N.S., 24, 1980, p. 138, fig. 7.

³ V. V. Bazarciuc, *Materiale*, Brașov, 1984, p. 212

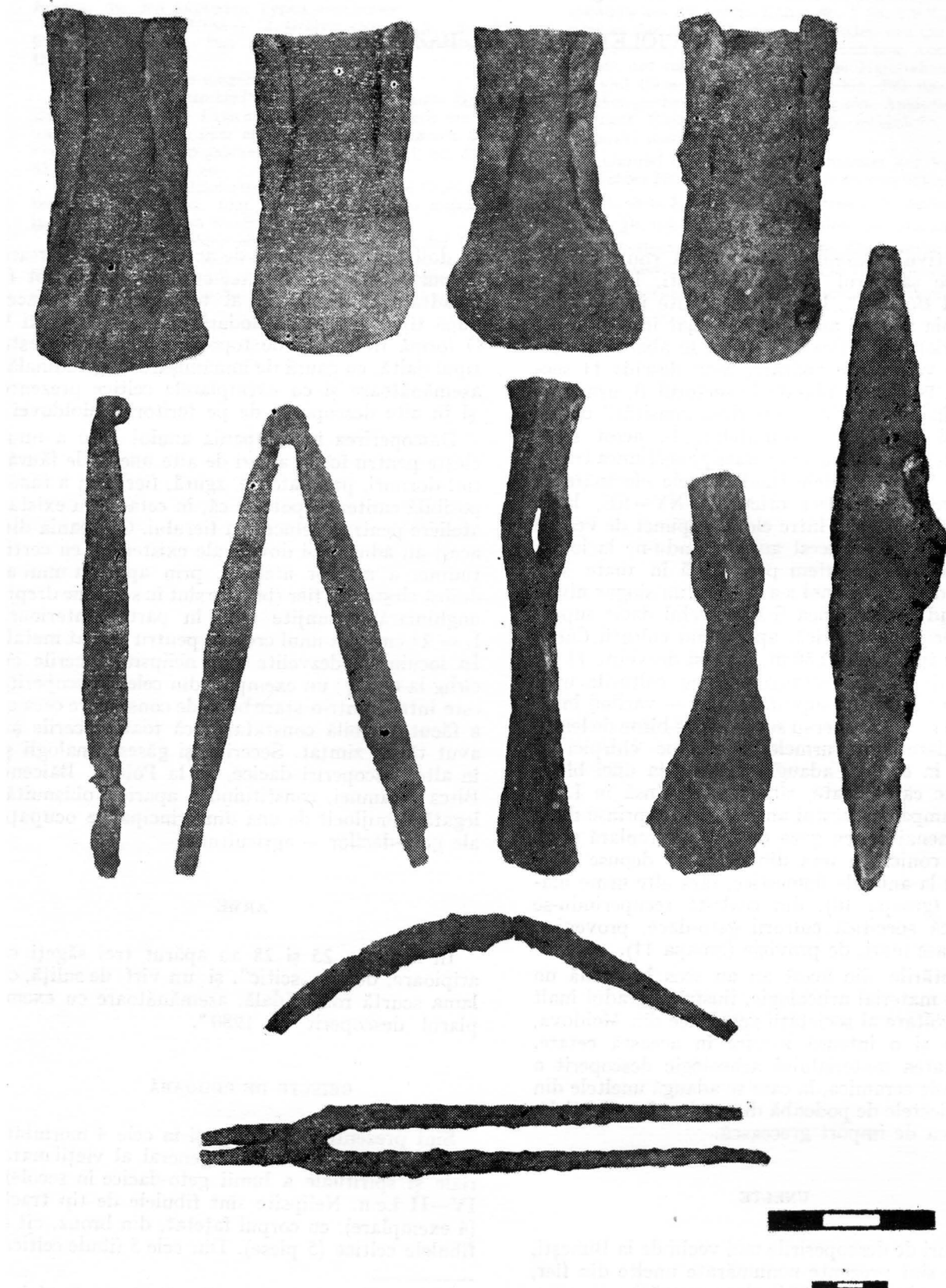


Fig. 1. Bunești. Unelte de fier.

Fig. 1. Bunești. Outils en fer.

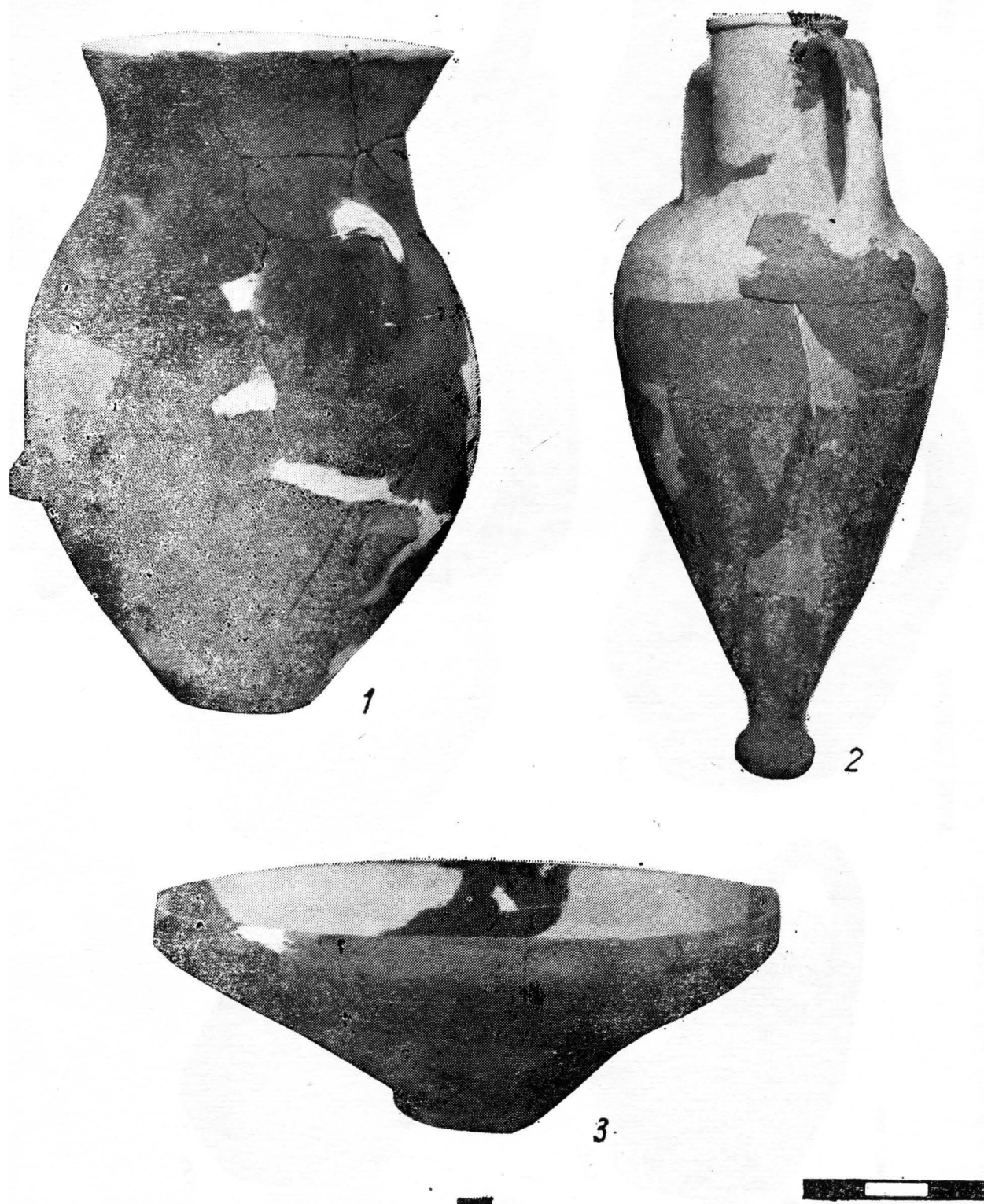


Fig. 2. Bunești. L.20: 1 vas bitronconic; 2 amforă grecească; 3 castron cu preieminențe.

Fig. 2. Bunești. L. 20: 1 vas bitronconique; 2 amphore grecque; 3 écuelle avec preeminances.

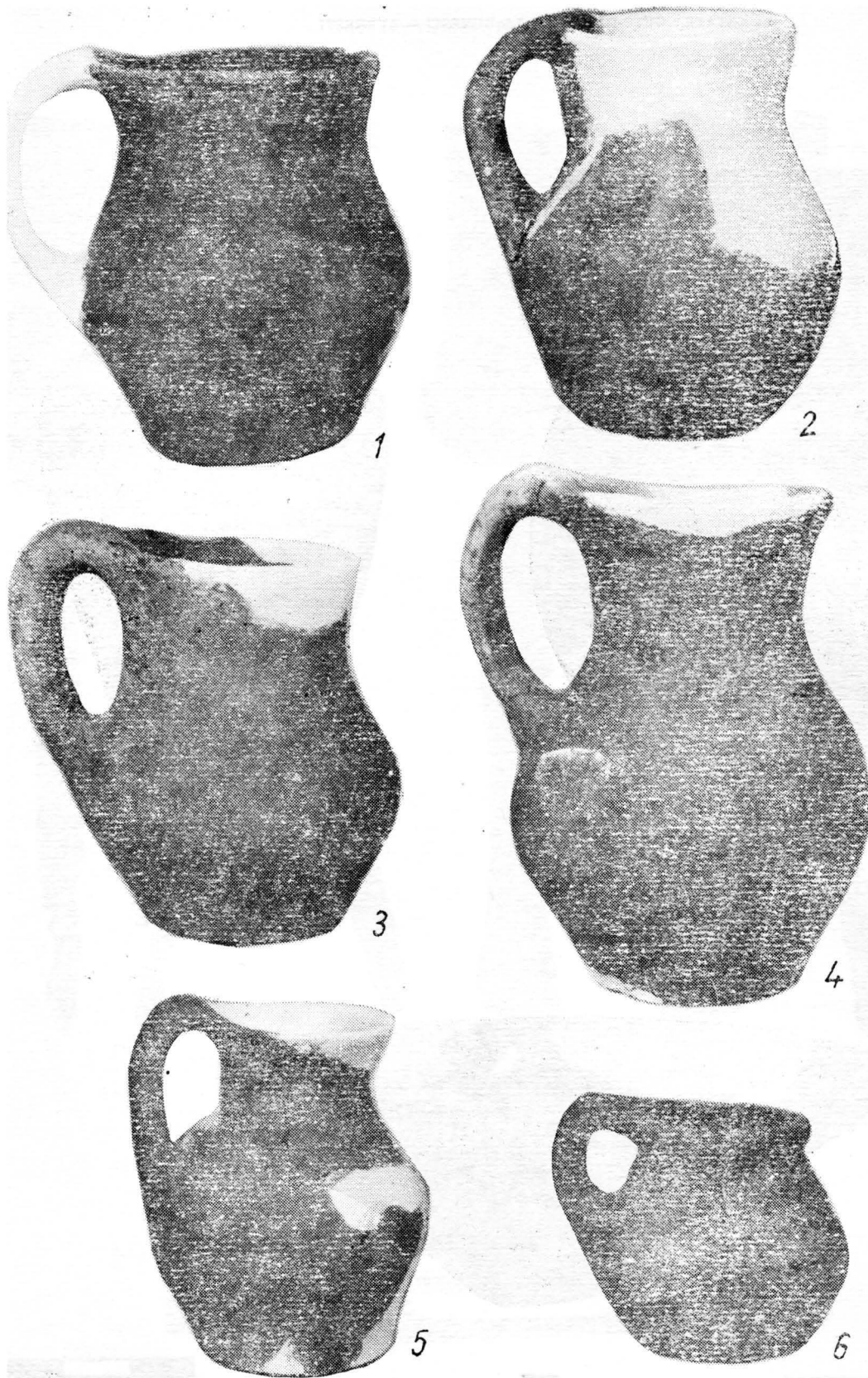
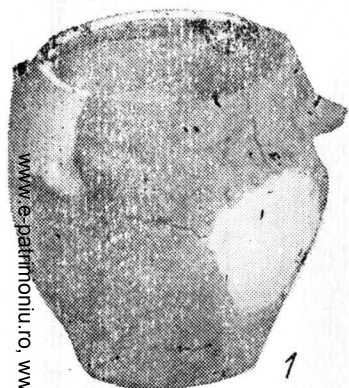


Fig. 3. Bunești. 1—6. L.20. Căni cu o toartă.

Fig. 3. Bunești. 1—6 L. 20. Cruches avec une anse.



1



2



3



4



Fig. 5. Bunești. 1—4 L. 26. Ceramică.

Fig. 5. Bunești, 1—4 L. 26. Céramique.

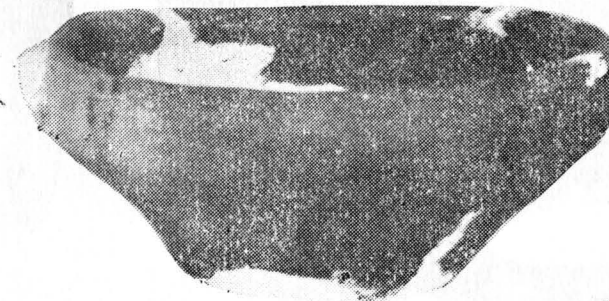
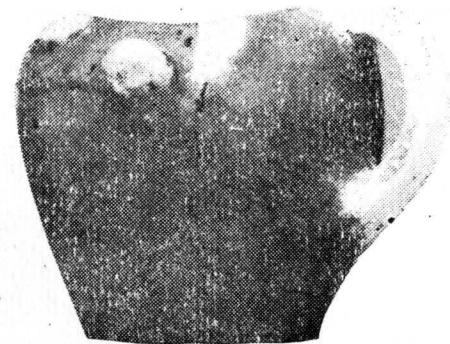
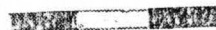


Fig. 4. Bunești. L. 20. Vase ceramice.

Fig. 4. Bunești. L. 20. Vases céramiques.



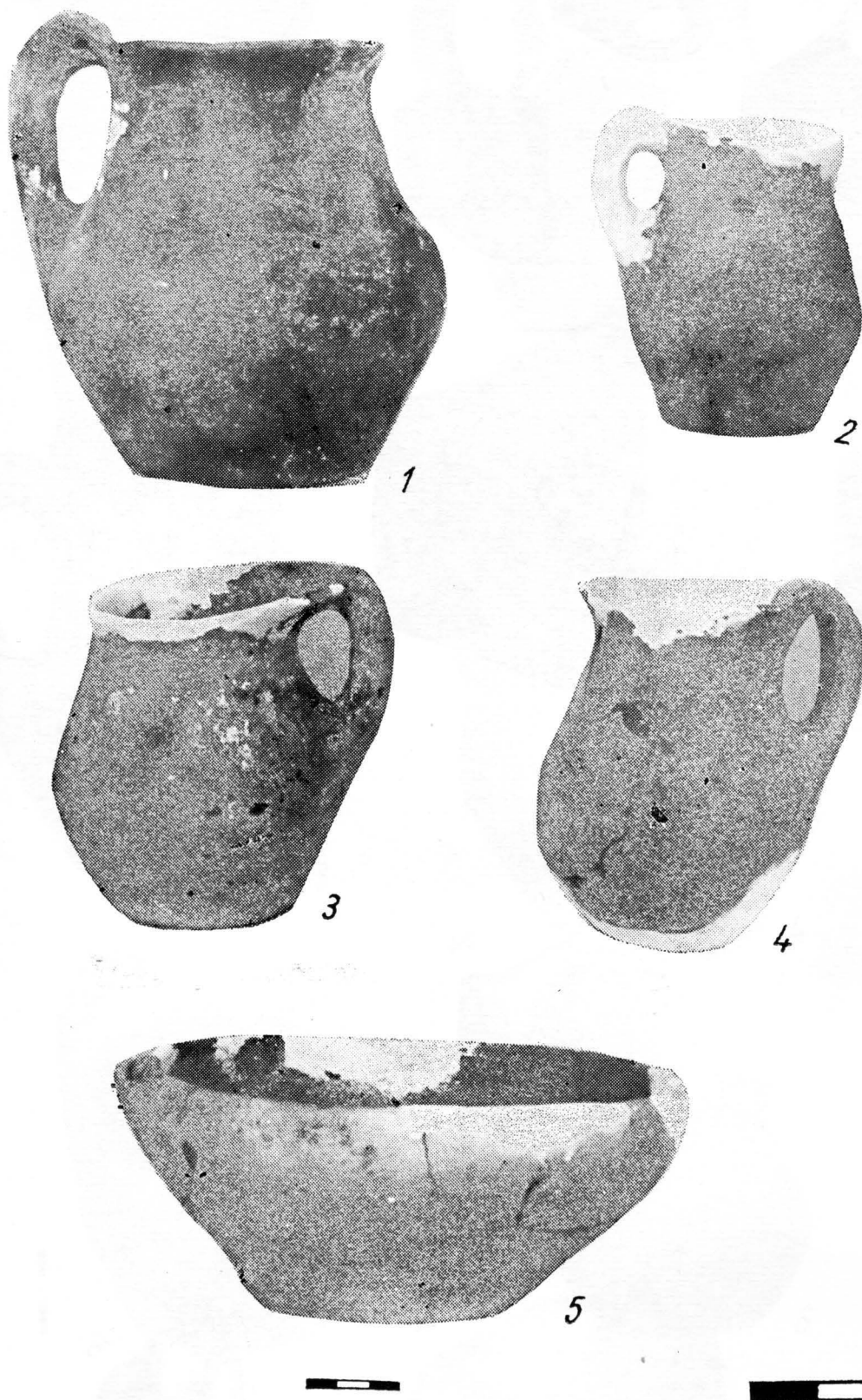


Fig. 6. Bunești. L.26. 1—4 căni cu o toartă; 5 strachină-bol;

Fig. 6. Bunești. L.26.: 1—4 cruches avec une anse; 5 écuelle-bol.



Fig. 7. Bunești. 1–5 L.28. Vase ceramice.

Fig. 7. Bunești. 1–5 L. 28. Vases céramiques.

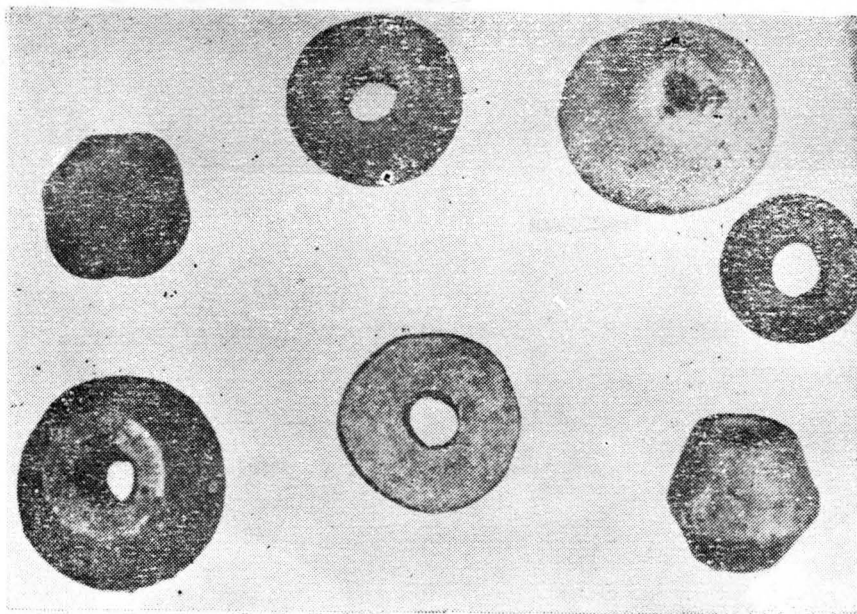
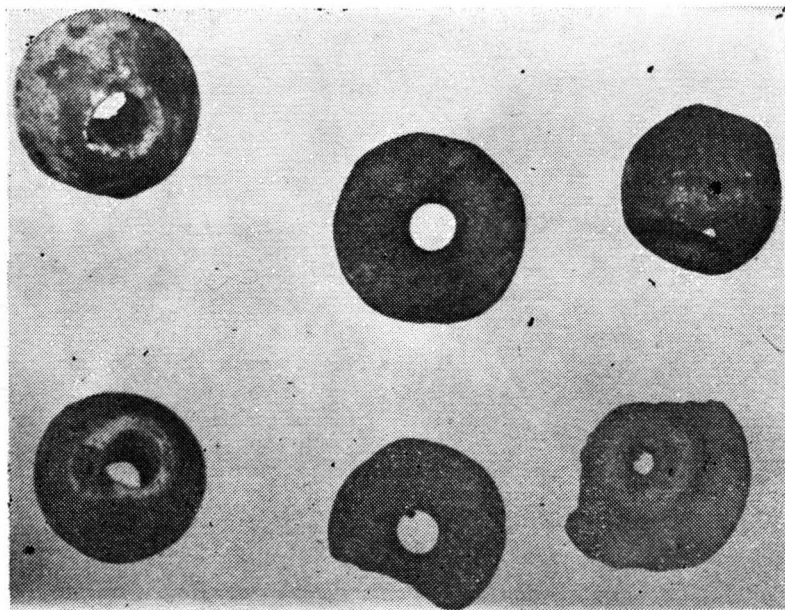


Fig. 8. Bunești. Fusaiole.

Fig. 8. Bunești. Fusaioles.

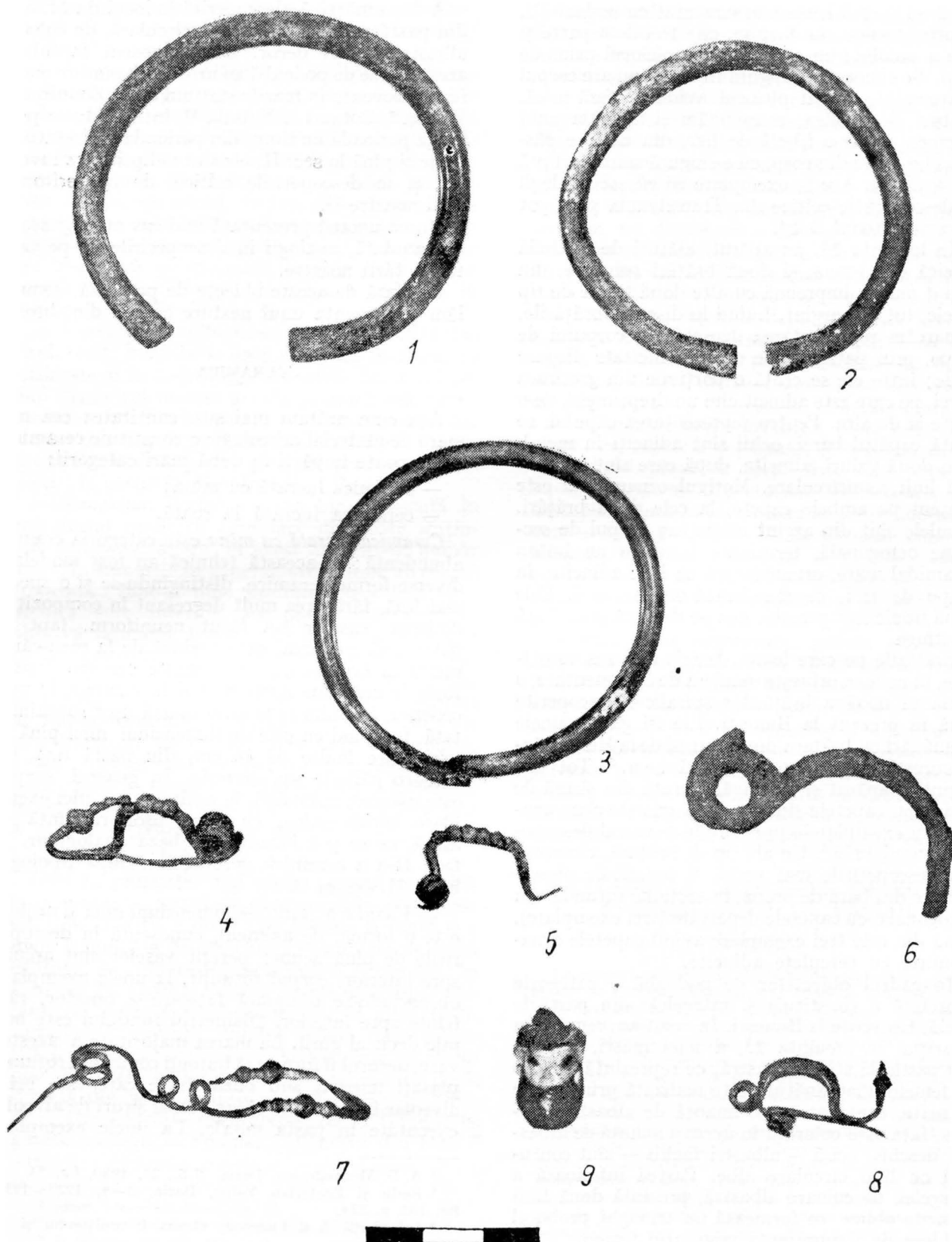


Fig. 9. Bunești, L.25: 1—3 brățări din bară de bronz; 4—8 fibule celtice; 9 mască antropomorfă.

Fig. 9. Bunești, L. 25: 1—3 Bracelets en bronze; 4—8 fibules celtiques 8 masque anthropomorphe.

două au corpul frumos ornamentat cu nodozități, resortul format din 6 spire, câte trei de o parte și alta a arcului; un exemplar are piciorul prins de corp. Se cunoaște o singură fibulă ce nu are corpul ornamentat, numai piciorul având o sferă mică. Alături de acestea, consemnăm și apariția unui fragment dintr-o fibulă de fier, din care se păstrează o parte din corp, cu o singură spirală, ruptă din vechime. Aceste exemplare își găsesc analogii în descoperirile celtice din Transilvania și se pot data în Latenul B 2⁴.

În locuința 21, au apărut, alături de o fibulă tracică din bronz, și două brățări spiralice, din argint masiv, împreună cu alte două fibule de tip tracic, tot din argint. Luând în discuție brățările, remarcăm reprezentarea deosebită a corpului de șarpe, prin patru grupe de linii incizate dispuse oblic; între ele se cruță o porțiune din grosimea barei, pe care este adâncit câte un dreptunghi, de-o parte și de alta. Pentru reprezentarea capului, se cruță capătul barei, ochii sînt adînciți în metal, prin două valuri adîncite, după care sînt incizate trei linii semicirculare. Motivul ornamental este prezent pe ambele capete, la cele două brățări. Fibulele sînt din argint masiv, au corpul de secțiune octogonală, terminate fiind cu un buton piramidal mare, ornamentata cu linii adîncite, în grupe de trei, ce marchează un triunghi. Cele două fibule sînt perechi, una pe dreapta și cealaltă pe stînga.

Brățările pe care le-am descris mai sus constituie, în ceea ce privește maniera de ornamentare, o variantă nouă a brățărilor spiralice, descoperite pînă în prezent la Bunești. Ele își găsesc unele asemănări cu brățara din tezaurul de la Herăstrău-București, datată în sec. II—I î.e.n.⁵. Tot din argint, a apărut și o verigă, lucrată din sîrmă de argint cu capetele simple, ce își găsește clare analogii cu exemplarele prezente în tezaurul descoperit în anul 1979⁶. Un alt tip de brățară, cunoscut din descoperirile mai vechi, îl constituie piesele lucrate din bară de bronz, în secțiune rotundă sau octogonală, cu capetele depărtate (trei exemplare), două din cele trei exemplare avînd capetele ornamentate cu cerceulete adîncite.

În cadrul obiectelor de podoabă o categorie deosebită o constituie și măgelele din pastă de sticlă, frecvente la Bunești. În acest an, remarcăm apariția, în locuința 25, a unei măști, umane, din pastă de sticlă albastră, ce reprezintă un cap de femeie. Pieptănătura este realizată prin spirele adîncite, conturate cu o nuanță de albastru deschis, fața este colorată în aceeași nuanță de albastru deschis, ochii — albaştri închis — sînt conturați cu linii circulare albe. Partea inferioară a măgelei, de culoare albastră, prezintă două linii adîncite oblice, ce formează un triunghi, probabil în ideea de a reprezenta veșmîntul femeii.

A doua mărgică, descoperită în locuința 21, este din pastă galbenă, cu o linie circulară, de culoare albastră, drept decor. Este cunoscut faptul că aceste piese de podoabă au arie de răspîndire mare, fiind frecvente în marile stațiuni de la Zimnicea⁷, Poiana⁸, Cotnari⁹, Enisala¹⁰, întinzîndu-se pe o lungă perioadă de timp, din perioada hallsstației tîrzii și pînă în sec. II, ele sînt nelipsite, ca inventar, și în descoperirile celtice, de pe teritoriul țării noastre¹¹.

Masca umană prezentată mai sus nu-și găsește, deocamdată, analogii în descoperirile de pe teritoriul țării noastre.

În afară de aceste obiecte de podoabă, semnalăm și prezența unui nasture conic, din bronz.

CERAMICA

Așa cum arătam mai sus, cantitatea cea mai mare de material arheologic o constituie ceramica, ce se poate împărți în două mari categorii:

- ceramica lucrată cu mina;
- ceramica lucrată la roată.

Ceramica lucrată cu mina este categoria cea mai abundentă; în această tehnică au fost modelate diverse forme ceramice, distingîndu-se și o specie mai fină, fără prea mult degresant în compoziție. Arderea vaselor s-a făcut neuniform, fapt ce determină culoarea, care variază de la roșu-cărămiziu la brun-roșcat, cu nuanțe cenușii. Dintre formele ceramice cunoscute și în campaniile precedente, întîlnim *cana* cu o toartă ușor suprainălțată, începînd cu cele de dimensiuni mici pînă la exemplare înalte de 18 cm, din pastă fină, de culoare gălbuie sau cenușie. În general, corpul este ovoidal, nelipsind, în același timp, nici exemplare bitronconice, cu buza ușor răsfrîntă în afară, ce se pot încadra, pe baza analogiilor, în faza II-a a ceramicii geto-dacice, după tipologia lui I. H. Crișan¹².

— *Vasul tip „sac”*, de dimensiuni mici și mijlocii este o formă, de asemeni, cunoscută în descoperirile de pînă acum; pereții vaselor sînt arcuți spre interior, corpul rotunjit, la unele exemplare observîndu-se o ușoară fațetare a buzilor, răsfrînte spre interior. Diametrul fundului este mai mic decît al gurii. La marea majoritate a acestor vase, decorul îl formează butonii conici sau rotunzi, plasați imediat sub buză, între care este briul alveolar în relief sau chiar numai șiruri de alveole, executate în pasta moale. La unele exemplare

⁷ A. D. Alexandrescu, *Dacia*, N.S., 24, 1980, fig. 53.

⁸ Radu și Ecaterian Vulpe, *Dacia*, 3-4, 1927-1932, fig. 105, p. 324.

⁹ Informații A. C. Florescu, căruia îi mulțumim și pe această cale.

¹⁰ G. Simion, *Thraco-Dacia*, 1, 1976, p. 156, fig. 8; fig. 10, p. 160.

¹¹ I. H. Crișan, *SCIVA*, 26, 1975, 1, p. 4-7, fig. 3.

¹² I. H. Crișan, *Ceramica geto-dacică*, București, 1969, p. 119-124.

⁴ I. H. Crișan, *ActaMN*, 10, 1973, p. 58, fig. 6/1, 7/1-2.

⁵ Radu Florescu, H. Daicoviciu, Lucian Roșu, *Dictionar Enciclopedic de Artă Veche*, București, 1983, p. 68.

⁶ V. V. Bazarciuc, *SCIVA*, 32, 1981, 1, fig. 3/3.

mici, se observă tendința de îndreptare a pereților, iar, drept decor, imediat sub buză, sînt un număr de 9—10 butoni conici.

— *Ceașca dacică*. Alături de exemplarele descoperite în 1980, apar cești dacice, ce pot fi încadrate în faza a doua a evoluției sale, după analogiile ca descoperirile de la Ciurmești¹³, Zimnicea¹⁴, Enisala¹⁵, exemplarul care a fost întregit are și un decor, format dintr-un briu alveolar cuprins între doi butoni conici, dispuși de o parte și alta a torții ușor suprainălțate. Tot în cadrul formei de ceașcă, încadrăm și vasul descoperit în L 20, care are o singură proeminență conică, găurită; are pereții aproape drepți. Vasul are analogii în necropola de la Ghenci¹⁶.

— *Vasul mare bitronconic* cu corpul rotunjit, gîtul zvelt, buza lată, ușor răsfrîntă în afară, se întilnește și în cadrul descoperirilor din acest an. Sub diametrul maxim acesta prezintă cele patru proeminențe, iar în partea superioară un decor format din virgule în relief. Clare analogii, pentru exemplarele descoperite pînă în prezent la Bunești, le găsim la Zimnicea¹⁷ și Poiana¹⁸.

— *Strachina*. Formă de vas binecunoscută în repertoriul ceramicii geto-dace din toate stațiunile cercetate, apare, în acest an, într-un număr mare, la Bunești. În general, străchinile au corpul tronconic, fundul bine profilat, buza lată ușor arcuită spre interior. La unele exemplare se observă fațetarea buzei și umărul bine conturat cu slip lustruit, atît în interior cît și în exterior. Nu lipsesc apucăturile, ce variază ca număr de la un exemplar la altul (între două și patru). Alături de forma tronconică, se cunosc și străchinile cu pereții arcuiți, cu un contur rotunjit al corpului, avînd aspectul unui bol. Toate străchinile descoperite pînă în prezent la Bunești pot fi încadrate în tipurile I—III, după I. H. Crișan, în faza II-a a evoluției ceramicii geto-dace¹⁹.

— *Ceramica lucrată la roată*.

Deși în proporție mai mică, această ceramică este prezentă totuși în descoperirile din acest an, prin apariția a două căni lucrate la roată și a unor fragmente de străchini. Pasta este de bună calitate, de culoare roșie-cărmizie și cenușie. În locuința 28, apare o cană cu toarta ușor suprainălțată, de culoare roșie-cărmizie, cu gîtul înalt, corpul ușor rotunjit, fundul inelar; buza rotunjită și răsfrîntă spre înafară. Alături de acest exemplar, în L 26, este scoasă la iveală o altă cană, lucrată din pastă cenușie, cu gîtul aproape cilindric. După formă, exemplarele de la Bunești își găsesc analogii la Poiana, Ciolănești din Deal²⁰ etc.

Fragmentele de străchini aparțin vaselor lucrate din pastă de culoare cenușie sau roșie cărmizie, cu buza îngroșată, răsfrîntă spre exterior, umărul reliefat și corpul rotunjit.

— Ceramica de import este reprezentată de fragmente de amfore și manșoane, la care se adaugă o amforă întregibilă, ștampilată, din L 20.

Tot în campania anului 1981, în S 29, a apărut un schelet fragmentar al unui cal, lîngă care era plasată o piatră dreptunghiulară. În apropierea acesteia, s-a descoperit o nicovală mică, din fier. Continuarea săpăturii aici a dus la dezvelirea unui schelet uman, distrus, fără a i se putea determina orientarea, de la care s-a recuperat o brățară din bronz, cu capetele depărtate. Alt inventar lipsește. Alte trei morminte au apărut cu totul izolat, în ultimile secțiuni deschise de noi în acest an; foarte distruse din cauza alunecărilor de teren din zona de vest, de la aceste morminte s-au recuperat, drept inventar, două brățări din bronz, cu capetele depărtate, și o fibulă celtică, cu piciorul prins de corp. Este bine cunoscut faptul că, și în alte stațiuni geto-dacice, s-au descoperit, în așezări, printre locuințe, morminte, cum ar fi la Poiana²¹, iar la Cătunul chiar sub locuință²². În necropola de la Ocnița, apar și cîteva oase de cal, legate, probabil, de un anumit ritual, aceeași situație putînd fi și în cazul descoperirii de aici²³.

Asupra celor prezentate, putem conclud că și campania anului 1981 aduce noi contribuții la cunoașterea culturii materiale și spirituale a geto-dacilor din Moldova, subliniindu-se o dezvoltare impetuoasă a meșteșugurilor și a agriculturii, dar și o intensificare a schimburilor comerciale, în perioada sec. IV—II î.e.n. Cercetările viitoare vor urmări, în primul rînd, stabilirea raporturilor între sistemul de fortificații și nivelul de locuire, cît și condițiile istorice în care a încetat locuirea de aici.

LA CITADELLE GETO-DACE DE BUNEȘTI-AVEREȘTI, DÎP. DE VASLUI

RÉSUMÉ

Le rapport present les résultats des recherches archéologiques de l'année 1981, dans la citadelle géto-dace de Bunești-Averești, le lieu dit „Dealul Bobului”. Les résultats de la recherche offrent de nouveaux contributions à l'étude de la civilisation géto-dace de la Moldavie. Tous les objets sont en fer, céramique et pierre. La céramique découverte représente le repertoire de toutes les formes céramiques connues dans les recherches archéologiques antérieures, à qui s'ajoute et deux cruche tournées, aussi que des fragments des écuëles. Les objets de parure sont en argent, bronze et verre. Dans L 21 sont apparus deux bracelets en argent spirales, dont les beuts s'ornaient de protomes stylisés de serpent, à côté de deux fibules thraces en argent. On connaît aussi des fibules celtiques, qui peuvent être datés dans la période La Tène B 2, aussi que deux bracelets massifs en bronze, ornés des motifs décoratifs en offrant une cassure octogonale. Dans la citadelle de Bunești, on a trouvé également des fragments céramiques d'importation, grecques.

²¹ Radu Vulpe și colab., SCIV, 1, 1951, p. 177 și urm.

²² Cornelia Stoica, Materiale Tulcea, 1980, p. 197.

²³ D. Berciu, *Buridava Dacică*, București, 1981, p. 121.

¹³ Idem, *Materiale dacice*, fig. 13.

¹⁴ A. D. Alexandrescu, *op. cit.*, fig. 27/2—3.

¹⁵ G. Simion, *op. cit.*, fig. 5/19.

¹⁶ I. H. Crișan, *Ceramica geto-dacică*, pl. 10, 37.

¹⁷ A. D. Alexandrescu, *Dacia*, N.S., 24, p. 76, fig. 22/2

¹⁸ I. H. Crișan, *Ceramica geto-dacică*, p. 112, fig. 40/6

¹⁹ *Ibidem*, p. 114—115, fig. 42/5—8.

²⁰ *Ibidem*, p. 122, fig. 48/3—4, p. 123, fig. 50/6.